

**COMPOSTER,
C'EST SIMPLE !**

LIVRET DE VISITE



LA TAPISSERIE DU COMPOSTAGE



UN OUTIL PÉDAGOGIQUE AU SERVICE DU COMPOSTAGE DE PROXIMITÉ



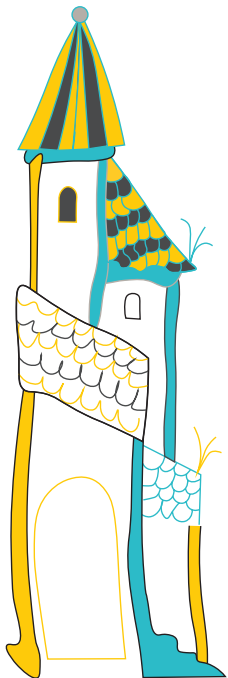
Financé par



NOTE D'INTENTION

Ce détournement décalé et assumé de la Tapisserie de Bayeux s'inscrit dans la campagne de sensibilisation au compostage de proximité auprès des habitants de l'Ouest du Calvados.

Le choix du SEROC (Syndicat mixte de traitement et de valorisation des déchets ménagers de la Région Ouest Calvados) de mettre à disposition des habitants des composteurs domestiques ou collectifs comme moyen de traitement des biodéchets est une question de bon sens.



Le « retour à la terre » reste la plus vieille façon de traiter nos résidus alimentaires. S'ils ne le faisaient sûrement pas dans des composteurs en bois, nos ancêtres pratiquaient très certainement une forme de compostage en laissant leurs déchets organiques au sol.

Nous savons quand ont été instituées la poubelle d'ordures ménagères et la collecte des déchets (1884). Mais qui peut dater l'invention du compostage ? Composter, c'est vieux comme le monde... Il n'y a ni besoin de camions, ni d'infrastructures industrielles, ni

d'organisation logistique complexe. Tout se fait directement sur place, pour le plus grand bonheur de nos jardins et de nos espaces verts.

Nous nous autorisons une réécriture historique et volontairement anachronique via cette Tapisserie du Compostage aux couleurs de la communication du SEROC, pour faire sourire, interpeller mais aussi pour faire réfléchir à la gestion de nos ordures.

Mettre en regard la thématique des déchets et celle du patrimoine n'est pas anodin. Le patrimoine est constitué des objets, des monuments et des savoirs que nous souhaitons sauvegarder, restaurer, et admirer. À l'inverse, les déchets sont les « restes » de notre civilisation que nous voulons mettre sous le tapis, si possible le plus rapidement et le plus loin possible... Et si nous accordions le même soin individuel et collectif à nos objets du quotidien et à nos déchets qu'à notre chère broderie millénaire ?

Enfin, cette création est également un hommage sincère à la Tapisserie de Bayeux. ♡



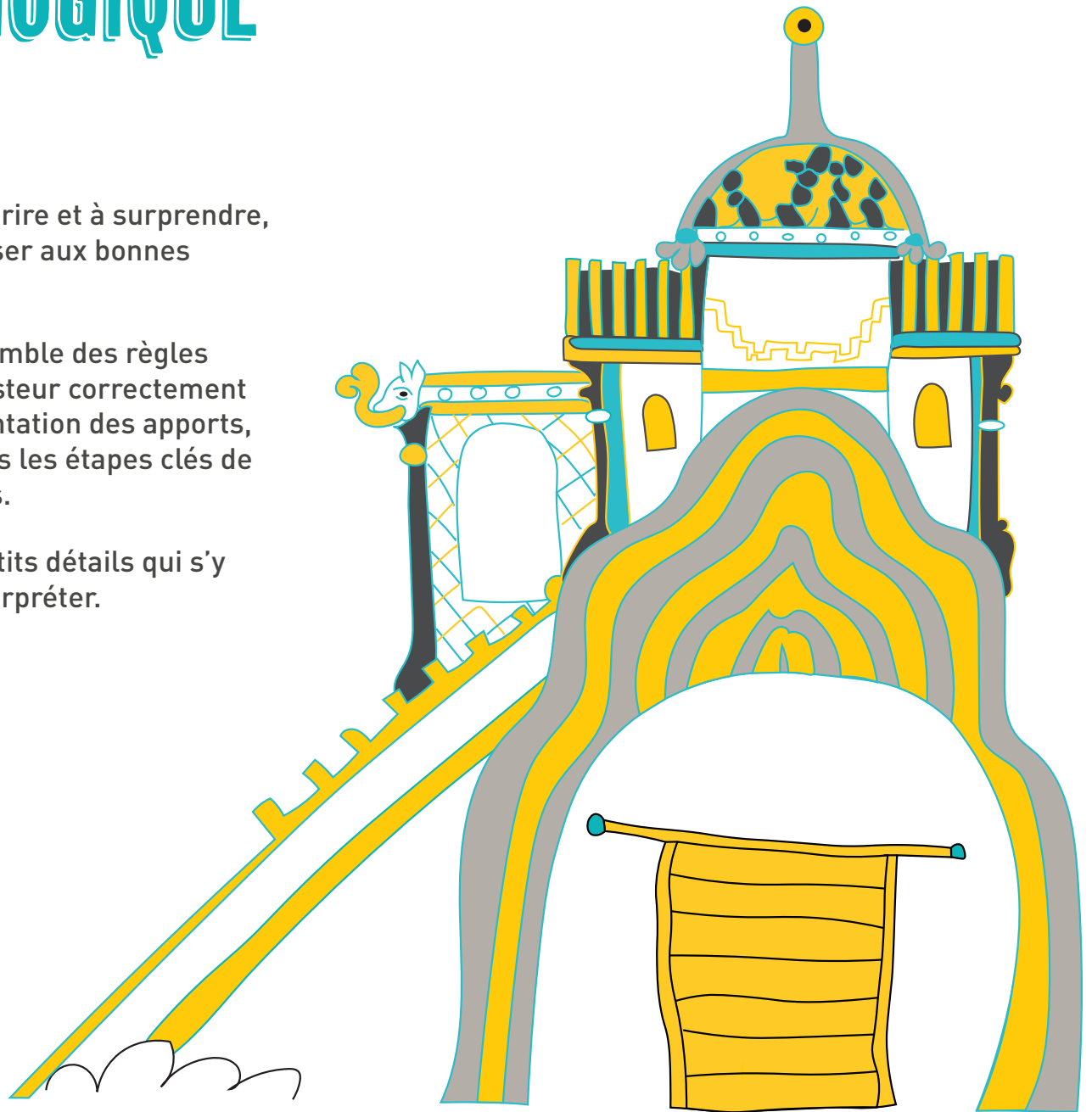
UN OUTIL PÉDAGOGIQUE

Si la Tapisserie du Compostage prête à sourire et à surprendre, le contenu a bien pour objectif de sensibiliser aux bonnes pratiques du compostage.

Vous trouverez dans cette tapisserie l'ensemble des règles d'or à respecter pour entretenir un composteur correctement et récolter un compost de qualité. Fragmentation des apports, ajout de la matière sèche, aération... Toutes les étapes clés de ce processus biologique y sont représentés.

Ce livret vous aidera à mieux cerner les petits détails qui s'y cachent pour mieux la comprendre et l'interpréter.

Bonne lecture !



POURQUOI COMPOSTER ?

Le début de la fresque met l'accent sur l'engagement citoyen que représente le compostage. Plus qu'un simple geste de tri, il est nécessaire de prendre soin de nos déchets organiques pour mieux les traiter et en récolter tous les bénéfices. Il s'agit donc de bonnes pratiques à intégrer et à transmettre.



C'EST DANS L'AIR DU TEMPS !

Composter, c'est rendre à la terre les déchets organiques, **sans transport, ni infrastructures** gourmandes en énergie, ni émission de gaz à effet de serre. Je réduis l'impact environnemental de ma production de déchets facilement !

C'EST PRATIQUE !

Avoir un composteur chez soi, c'est la liberté de gérer ses déchets organiques comme on l'entend : pas besoin de respecter un calendrier de collecte ou de se déplacer.

J'allège mes ordures ménagères de 30 %.

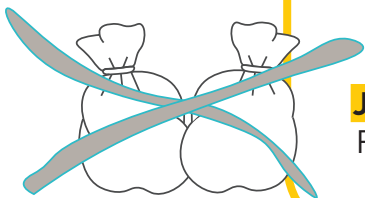
Finis les poubelles qui débordent et sentent mauvais !

C'EST ÉCONOMIQUE !

Si ma taxe d'ordures ménagères est calculée en fonction de ma quantité de déchets, composter est le moyen le plus efficace pour **maîtriser ma facture**. Plus besoin d'acheter de compost en jardinerie, je le produis moi-même.

C'EST PRENDRE SOIN DE VOTRE JARDIN !

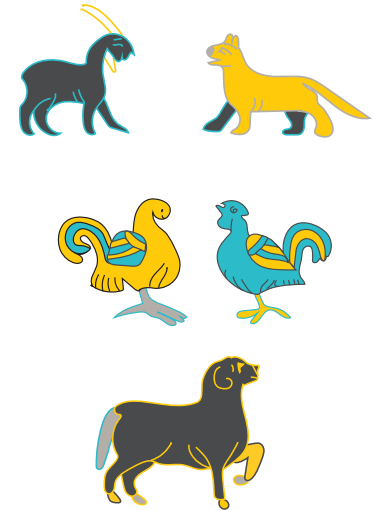
Le compost permet d'**enrichir la terre** des plantations florales, légumières ou fruitières, gratuitement, localement et naturellement.



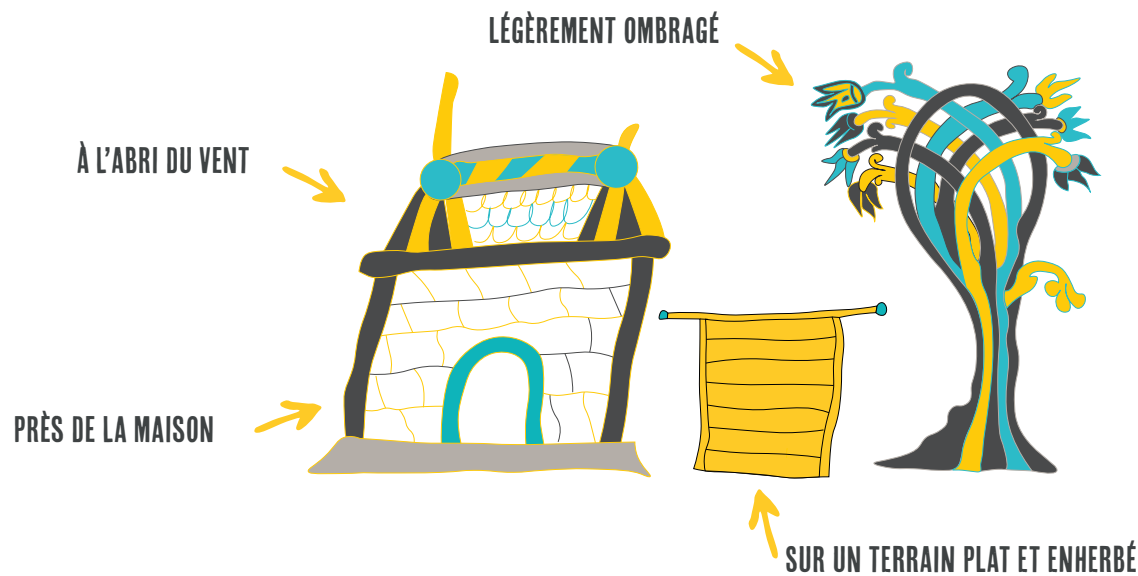
INSTALLER MON COMPOSTEUR



➤ D'AUTRES MOYENS EXISTENT POUR TRAITER SES DÉCHETS DE CUISINE ET DE JARDIN



éco-pâturage, poules...



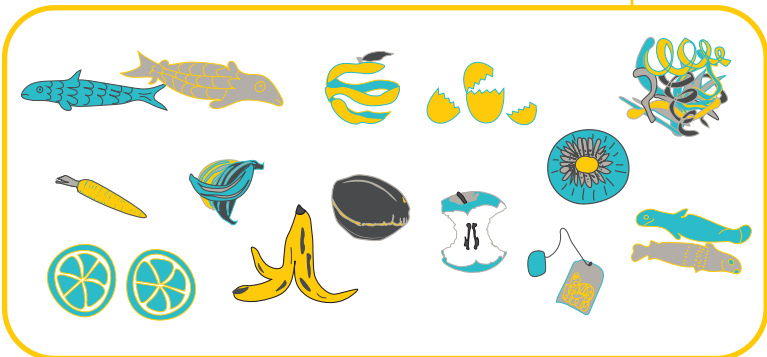
COMPOSTER MES DÉCHETS ALIMENTAIRES

Cette partie permet d'aborder les déchets alimentaires qui peuvent être déposés dans un composteur.

Le détail des apports possibles se trouve surtout dans les frises : certains éléments sont issus de la Tapisserie de Bayeux (poissons, viande) mais beaucoup ont été ajoutés pour faire référence à nos habitudes alimentaires actuelles (trognon de pomme, peau de banane, sachet de thé, coquilles d'oeufs...).



➤ DÉCHETS ALIMENTAIRES



➤ L'IMPORTANCE DE COUPER SES DÉCHETS EN MORCEAUX

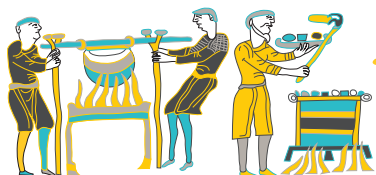


Ils se décomposeront mieux et plus rapidement.

Je composte uniquement mes déchets d'origine végétale pour commencer **(niveau débutant)**.

Si je maîtrise parfaitement l'art du compostage, notamment l'aération, l'ajout de matière sèche et la fragmentation des apports, alors tous les déchets alimentaires peuvent être déposés dans mon composteur **(niveau connaisseur)**.

Il y a deux types de déchets alimentaires :



LES DÉCHETS DE CUISINE

Épluchures de fruits et de légumes, fruits et légumes gâtés, marc de café et de thé...



LES DÉCHETS DE TABLE

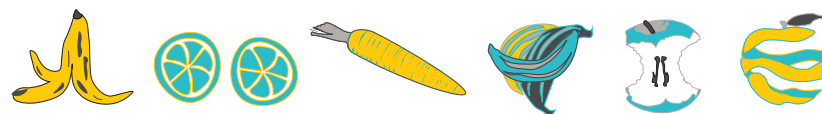
Os, arêtes, croûtes de fromages, noyaux... mais aussi les restes de repas.

Pour rappel, les restes de repas, les aliments gâtés ou périmés sont initialement destinés à la consommation humaine. Les jeter au composteur reste du gaspillage alimentaire ! Il faut les limiter au maximum.



NIVEAU DÉBUTANT ★

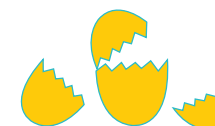
PLUS C'EST COUPÉ, MIEUX C'EST !



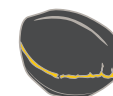
Épluchures de fruits et de légumes **coupées en morceaux**



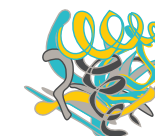
Marc de café et de thé, avec filtres et sachets **en papier***



Coquilles d'œufs **broyées**



Noyaux et fruits à coque



Restes d'assiette (végétal)

NIVEAU CONNAISSEUR ★★★



Restes carnés, petits os, arêtes et peaux de poissons, gras de viande, crustacés

* Certains sachets de thé sont en plastique. Pour être sûr qu'ils sont en papier, vérifiez qu'ils se déchirent.

AJOUTER LA MATIÈRE SÈCHE

Le compostage repose sur l'équilibre entre matière sèche et matière humide.
Il est donc nécessaire d'ajouter des déchets carbonés pour garantir un compostage de qualité.

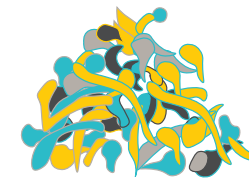


C/N

⇒ LE RAPPORT CARBONE/AZOTE

En alternant les **matières humides** riches en eau et azote (déchets de cuisine) et les **matières sèches** riches en carbone (broyat, feuilles mortes, fleurs fanées, mouchoirs...), je permets à la faune et aux micro-organismes du composteur de manger équilibré et de se développer correctement.
Le composteur fonctionnera correctement si je respecte l'équilibre des apports : **1/3 de matière sèche pour 2/3 de déchets alimentaires déposés.**

Pour fonctionner, un composteur a besoin de **déchets secs** (riche en carbone) pour compenser l'humidité des déchets alimentaires (riche en azote).



broyat de bois



feuilles mortes



herbe sèche,
foin



fleurs fanées

Tous les résidus de jardin ne sont pas des déchets secs.

- Si c'est sec et brun = matière sèche
- Si c'est mou et vert = matière humide

Étape trop souvent négligée, une aération régulière est pourtant nécessaire pour garantir un processus de décomposition sain sans mauvaise odeur, ni gaz à effet de serre.



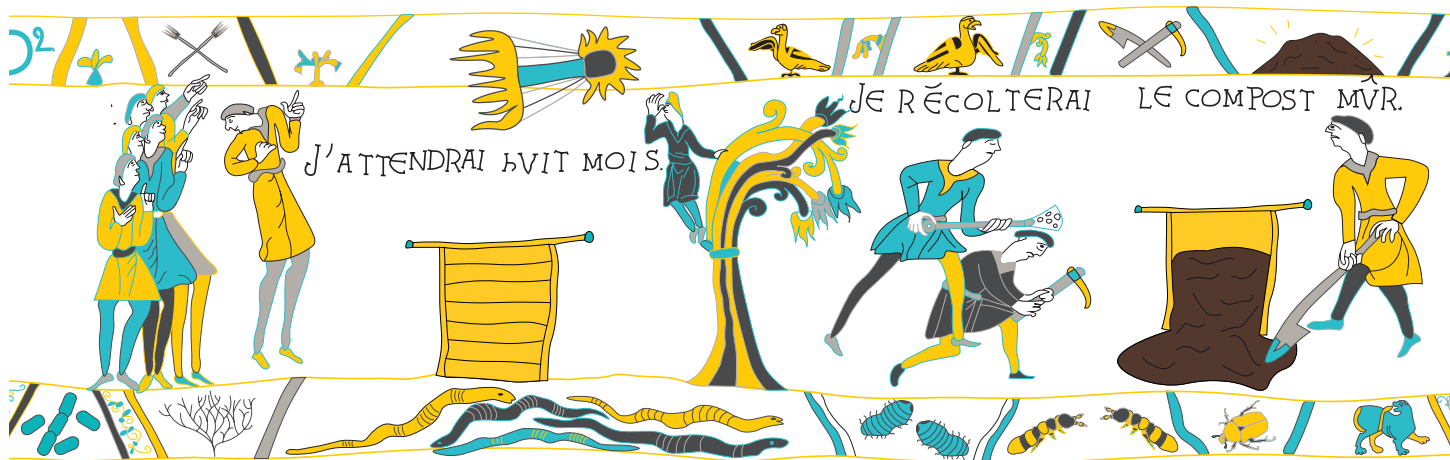
⇒ APPORTER DE L'OXYGÈNE

Déposer mes déchets organiques les uns sur les autres provoque un tassement et chasse progressivement l'air. Or, les micro-organismes sont **aérobies**, c'est-à-dire qu'ils ont besoin d'oxygène pour se développer correctement.

De ce fait, je **mélange régulièrement mon compost sur les 30 premiers centimètres**. Sans cela, d'autres bactéries indésirables prendront le relai et généreront des mauvaises odeurs et du méthane (un puissant gaz à effet de serre).

DES ÊTRES VIVANTS EN ACTION

La décomposition de mes déchets alimentaires et de jardin est possible grâce à leur digestion par une diversité d'êtres vivants. Tous ont besoin de manger équilibré (apport déchets alimentaires et matière sèche), de boire (taux d'humidité idéal de 60 %) et de respirer (oxygène).



BACTÉRIES



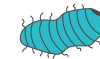
Bien qu'invisibles, ce sont les organismes les plus nombreux et les plus actifs pour décomposer mes déchets alimentaires. Pour se développer, elles ont besoin d'air et d'humidité.

CHAMPIGNONS



Composés de nombreux filaments très fins, les champignons s'attaquent principalement à la matière sèche (feuilles mortes, bois...). Certains d'entre eux limitent la propagation de bactéries nuisibles pour la qualité et la santé de mon compost.

AUTRES ÊTRES VIVANTS



Vers de terre, collemboles, acariens, larves... Ensemble, ils fragmentent les déchets organiques. Ainsi, ils facilitent et accélèrent le processus de décomposition. En se déplaçant, ils permettent la propagation des champignons et des bactéries dans le composteur.



QUAND RÉCOLTER ?

Le temps de maturation du compost est d'environ 8 à 10 mois.



Il est prêt à être récolté et utilisé !

UTILISER LE COMPOST

Le compost est un fertilisant puissant et naturel semblable à l'humus que l'on trouve en forêt. Il apporte les éléments nutritifs dont nos plantes ont besoin et améliore les propriétés de mon sol.



→ COMMENT L'UTILISER ?

Sur une **fine couche de 4 à 5 mm**, j'étale mon compost en surface à même la terre dans mon jardin ou dans mes pots. Je n'enterre jamais le compost en profondeur. La période optimale d'utilisation du compost est **de septembre à mars**. Dans l'idéal, j'ajoute une couche de paillage après avoir étalé le compost.



⇒ LE MIRACLE VIENT DU SOL

Dans la Tapisserie de Bayeux, cette main vient du ciel et représente celle de Dieu.

Le parti pris de la Tapisserie du Compostage est de montrer que le miracle ne vient pas du ciel mais de la terre. Le sol amendé de compost permet un meilleur développement des végétaux.

COMPOSTER, C'EST SIMPLE !

À DOMICILE



JE M'ÉQUIPE D'UN **COMPOSTEUR INDIVIDUEL** !

JE RÉSERVE MON COMPOSTEUR

- Je sélectionne le lieu et la date de distribution sur www.seroc14.fr

Dans tous les cas, je réserve. →



Prix
subventionné
15€

À CHACUN SON COMPOSTEUR,
LE SEROC VOUS ACCOMPAGNE !



EN COLLECTIF

JE TROUVE LE SITE DE COMPOSTAGE PARTAGÉ LE PLUS PROCHE DE CHEZ MOI

→ sur www.seroc14.fr/réduire/compostage



JE DEMANDE AU SEROC D'INSTALLER DES COMPOSTEURS COLLECTIFS

→ **DANS MON QUARTIER, MON IMMEUBLE OU SUR MON LIEU DE TRAVAIL**

Je contacte le SEROC au 02 31 51 69 60
ou sur www.seroc14.fr



SEROC
1 RUE MARCEL FAUVEL 14400 BAYEUX
02 31 51 69 60 - WWW.SEROC14.FR

Financé par

